

CONSEIL ENERGIE PAYS BARROIS

Rapport d'activités 2013

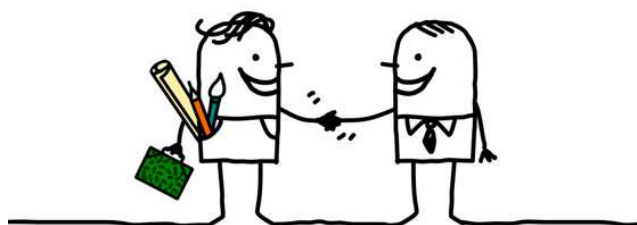


Table des matières

I. Introduction	3
1. Préambule	3
2. Cartographie du service CEIP en 2013.....	4
3. Liste des communes accompagnées	5
II. Pré-Diagnostic Patrimoine Energie & Eau.....	7
III. Pré-Diagnostic et accompagnement bâtiment.....	8
1. Les projets suivis	9
2. Les projets inaugurés	10
3. Relation entre CEIP et LEADER.....	12
4. Détails des investissements et des économies réalisées cumulés sur la période 2007-2013	13
IV. Pré-Diagnostic Energies Renouvelables	14
V. Diagnostic Eclairage Public.....	15
VI. Autres types d'accompagnement	18
1. Passage à la caméra thermique	18
2. Mesures Ecoles	19
3. Certificats d'Economies d'Energie	20
VII. Conclusion et perspectives pour 2014.....	21

Annexes : Tableau des actions 2013

I. Introduction

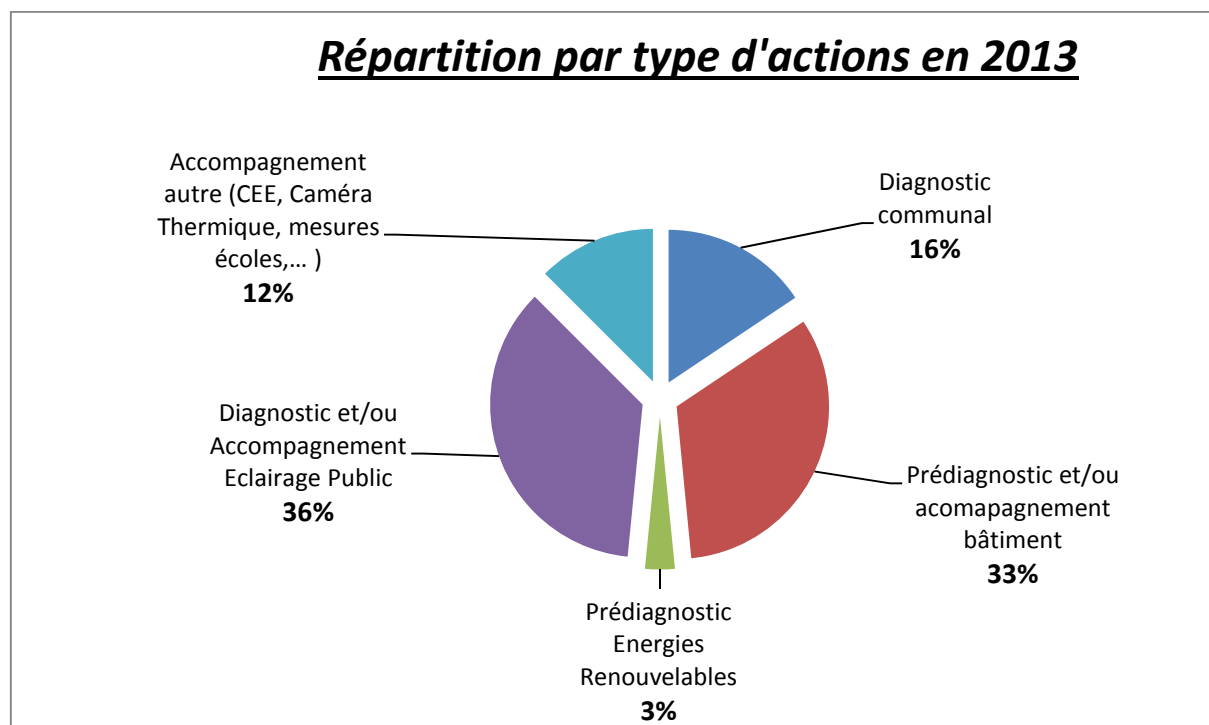
1. Préambule

Le Syndicat Mixte du Pays Barrois a engagé en 2007 son Plan Climat Territorial ayant pour objectif principal de réduire les consommations et les émissions de gaz à effet de serre.

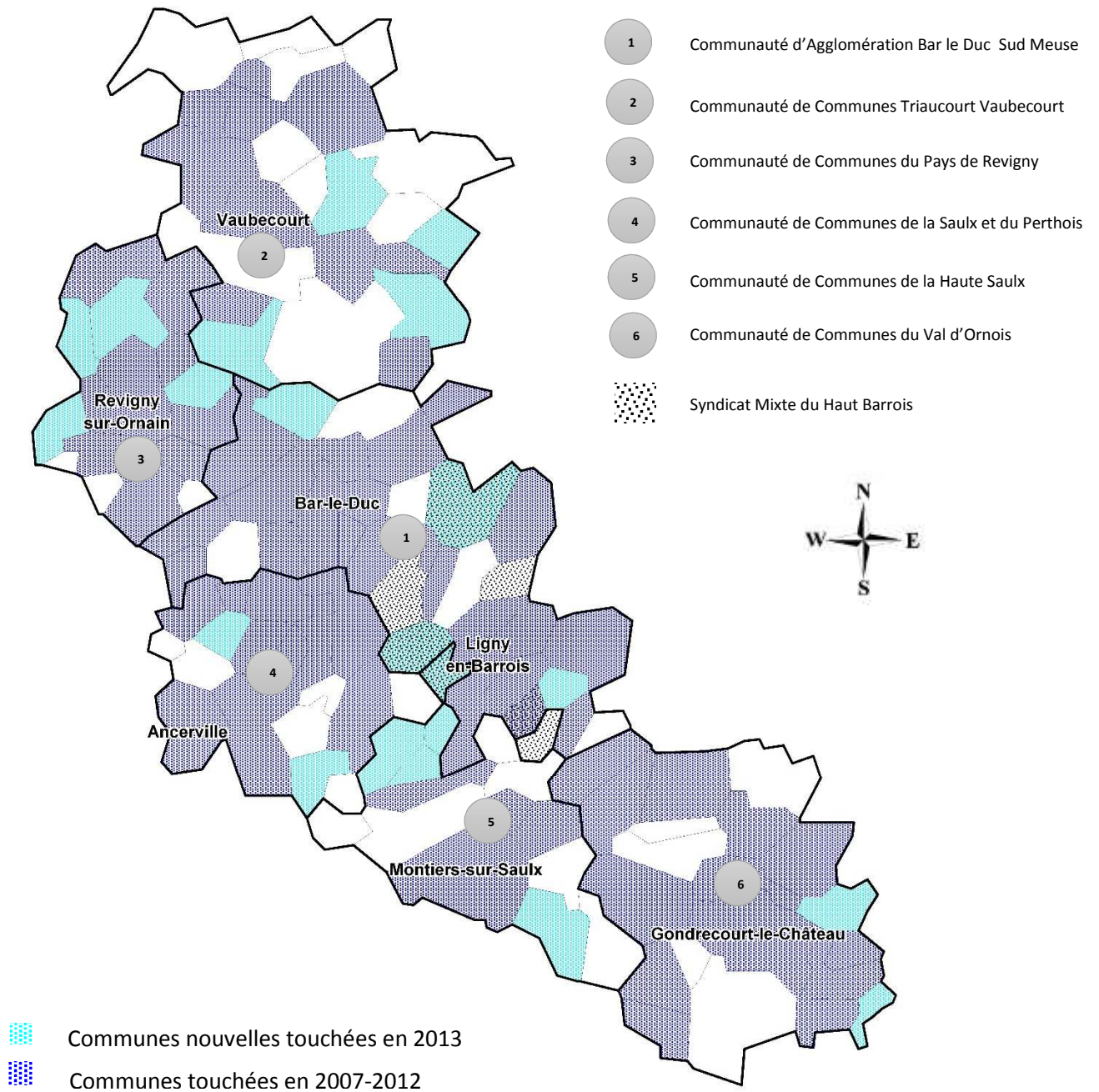
Le service de conseil en énergie a été mis en place en 2008 auprès des collectivités du Pays Barrois qui bénéficient désormais d'un accompagnement technique et une aide aux montages des dossiers financiers sur leurs projets.

Créés à l'initiative de l'ADEME, les Conseillers en Energie Partagée sont des référents énergies mutualisés sur des communes inférieures à 10 000 habitants. L'accompagnement se fait tout au long d'un projet, de la phase diagnostic communal où l'on contrôle les consommations, jusqu'à la phase après travaux avec par exemple dépose de capteurs de température.

L'année 2013, post-électorale, s'est fait ressentir, néanmoins l'accompagnement des projets a été soutenu avec pas moins de 43 communes touchées dont 22 nouvelles. Les actions réalisées ont été variées (cf. ci-dessous).



2. Cartographie du service CEIP en 2013



3. Liste des communes accompagnées en 2013 (43 communes):

1 Communauté d'Agglomération Bar le Duc Sud Meuse (8 communes)

- Chardogne
- Combles-en-Barrois
- Longeaux
- Menaucourt
- Naix-aux-Forges
- Savonnières-devant-Bar
- Silmont
- Velaines



2 Communauté de Communes de Triaucourt-Vaubecourt (8 communes)

- Beausite
- Chaumont-sur-Aire
- Erize-la-Petite
- Louppy-le-Château
- Nubécourt
- Raival
- Seigneulles
- Vaubécourt



3 Communauté de Communes du Pays de Revigny (8 communes)

- Noyers-Auzécourt
- Laheycourt
- Laimont
- Nettancourt
- Rancourt-sur-Ornain
- Revigny-sur-Ornain
- Val d'Ornain
- Villers-aux-Vents



4 Communauté de Communes de la Saulx et du Perthois (4 communes)

- Lisle-en-Rigault
- Savonnières-en-Perthois
- Stainville
- Ville-sur-Saulx



5

Communauté de Communes de la Haute Saulx (7 communes)

- Bouchon-sur-Saulx
- Bure
- Couvertpuis
- Dammarie-sur-Saulx
- Fouchères-aux-Bois
- Ménil-sur-Saulx
- Montiers-sur-Saulx



6

Communauté de Communes du Val d'Ornois (5 communes)

- Amanty
- Les Roises
- Treveray
- Vaudeville-le-Haut
- Vouthon-Bas



Syndicat Mixte du Haut Barrois (3 communes):

- Loisey-Culey
- Maulan
- Nant-le-Grand



II. Pré-Diagnostic Patrimoine Energie & Eau

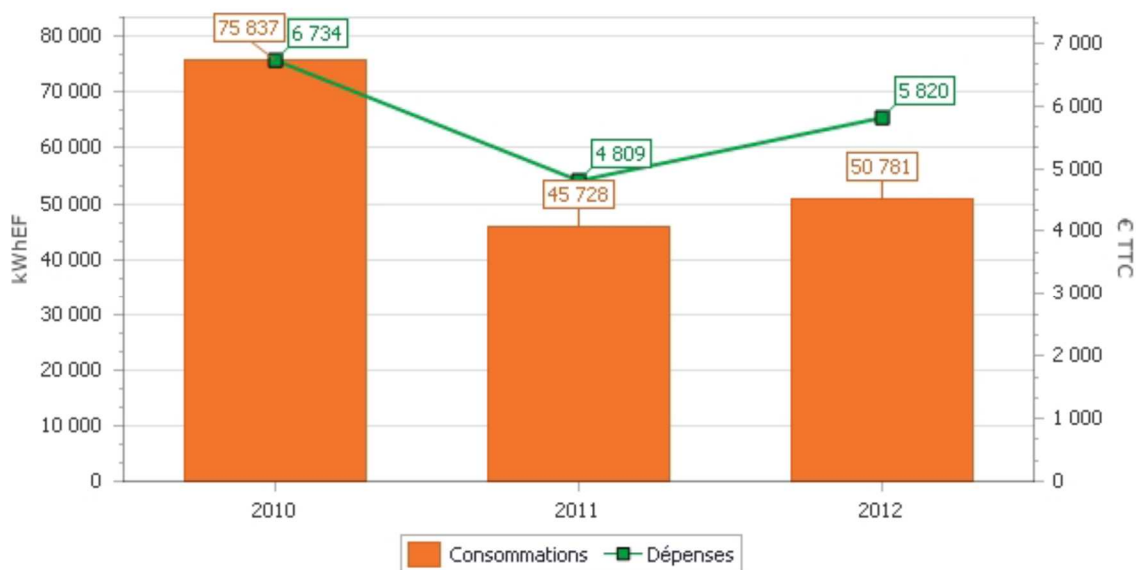
Le Pré-Diagnostic Patrimoine Energie & Eau, anciennement appelé Diagnostic communal, permet de réaliser l'inventaire du patrimoine d'une commune et d'en analyser les consommations de fluides (électricité, eau, gaz, ...).

En 2013, le Pays Barrois a décidé d'utiliser le nouveau logiciel ADEME GepWeb360, qui est une interface en ligne. Un appel à projet a donc été lancé pour choisir dix communes qui serviraient de tests. Pour ce faire, les données Di@lège ont été achetées par le Pays Barrois afin de récupérer les factures en ligne. Cela permet un gain de temps de copie de la part des secrétaires, de traitement de données et de papier.

Les communes sont les suivantes : Combles en Barrois, Fouchères aux Bois, Les Roises, Lisle en Rigaut, Longeaux, Ménil-sur-Saulx, Nettancourt, Savonnières devant Bar, Treveray et Val d'Ornain.

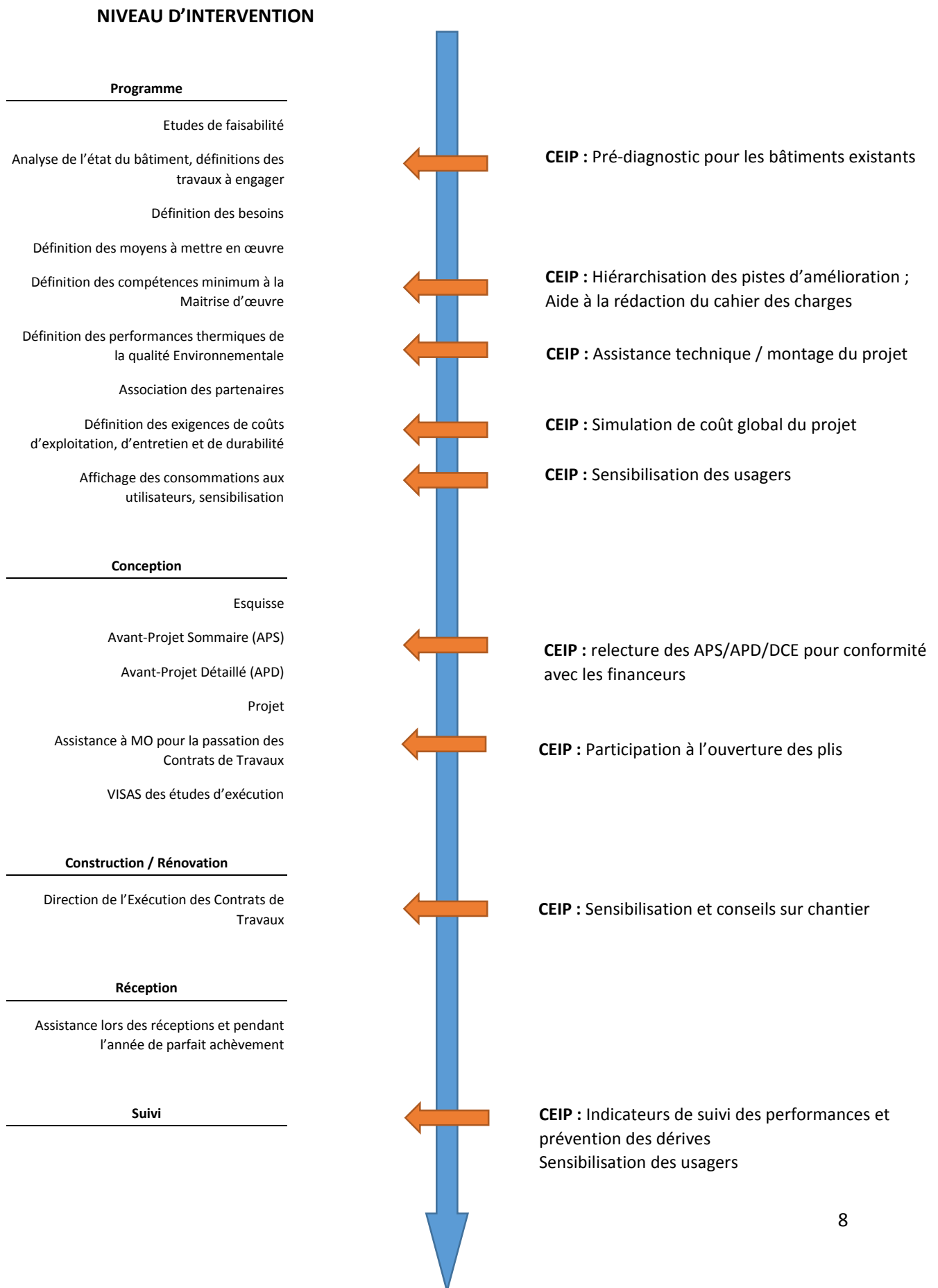
Suite à la réussite de cette expérience, le Pays Barrois s'engage à acheter les données Di@lège à l'ensemble des communes de son territoire. Ainsi, les communes qui le souhaiteront bénéficieront d'un suivi précis de leur consommation.

Exemple : Evolution des consommations et dépenses en énergie du patrimoine bâti d'une commune lambda



Année :	2010	2011	2012	Evolution 2010 - 2011	Evolution 2010 - 2012
Consommation (kWhEF)	75 837	45 728	50 781	-40%	-33%
Dépense (€ TTC)	6 734	4 809	5 820	-29%	-14%
Emission CO2 (kgéq CO2)	20 634	12 175	13 747	-41%	-33%

III. Pré-diagnostic et accompagnement bâtiment



1. Les projets suivis

Les projets déjà lancés :

- Nubécourt, rénovation du bâtiment communal (mairie, salle des fêtes et logements communaux).
- Louppy-le-Château, rénovation de l'atelier communal pour en faire un logement.
- Seigneulles, rénovation du bâtiment communal (mairie, salle des fêtes, accueil périscolaire)
- Silmont, rénovation de la salle des fêtes
- Vouthon-Bas, rénovation du bâtiment communal
- Revigny-sur-Ornain, rénovation de six logements communaux



En cours de réflexion :

- Raival, rénovation des logements communaux
- Savonnières-en-Perthois, réhabilitation de la mairie
- Auzécourt, diminution des consommations de logements communaux
- Vaubécourt, rénovation des logements communaux
- Lahey-court, diminution des consommations des bâtiments communaux
- Chardogne, rénovation de la salle des fêtes et de la salle multi-générationnelle
- Stainville, optimisation de la rénovation du logement communal
- Saudrupt, rénovation du bâtiment communal

2. Les projets inaugurés

Savonnières-devant-Bar : Rénovation et extension de la salle des fêtes

Architecte : M.Flott, Ligne H

Inauguration le 9 Août 2013

La salle des fêtes a bénéficié d'une rénovation globale : changement total de la charpente, isolation par l'extérieur en laine, remplacement de la chaudière avec système gaz condensation et installation d'une ventilation mécanique contrôlée double flux. Une extension cloisonnable a été créée permettant de ne chauffer qu'un petit volume.



Montiers-sur-Saulx : Construction du groupe scolaire en bois BBC

Architecte : Mme RIES

Inauguration le 23 septembre 2013

Le groupe scolaire de Montiers-sur-Saulx accueille désormais des élèves de primaire et maternelle dans son Bâtiment Basse Consommation qui intègre du bois dans la structure, le chauffage mais aussi dans l'isolation. Une qualité de l'air et une performance énergétique à l'ère de la RT 2012 !



Villers-aux-Vents : Rénovation du bâtiment communal

Architecte : M.Defer

Inauguration le 12 Octobre 2013

Une rénovation globale utilisant des matériaux biosourcés et un confort d'été qui a déjà fait ses preuves au moment des températures estivales. Cette rénovation illustre la capacité des petites communes à rénover leur patrimoine tout en préservant le caractère du bâti ancien.



Ligny-en-Barrois : reconstruction du gymnase Léo-Lagrange

Architecte : M.Fedeli

Inauguration le 23 Octobre 2013

Le gymnase de Ligny-en-Barrois n'étant plus aux normes, il a été décidé de le reconstruire en ossature bois et de relier le système de chauffage au réseau de chaleur collectif au bois déjà existant depuis 2010. Les résultats sont surprenants, d'autant plus que les consommations sont inférieures à ce qui était prévu par l'étude thermique.



3. Détails des investissements et des économies réalisés cumulés sur la période 2007-2013

Il y a eu 33 passages à la phase travaux entre 2007 et 2013, permettant une économie de l'ordre de **1 379 176 kWh/an** soit **225 Tonnes** de CO2 et **150 000€**.

Total détaillé passage phase travaux

	Passage à la phase travaux	Investissement (€)	Surface (m ²)	Conso avant (kWh/an)	Conso après (kWh/an)	Economies (kWh/an)	Economies CO2 (kg CO2/an)	Economie (€/an)
Bar-le-Duc Sud Meuse	5	1 245 089 €	1 855	625 202	156 574	468 628	114 283	51 549 €
COPARY	5	118 442 €	249	136 030	43 049	92 981	12 183	10 228 €
Saulx et Perthois	4	358 232 €	226	79 090	45 383	33 707	2 940	3 708 €
Val d'Ornois	8	2 115 134 €	2 252	427 651	121 116	306 535	55 334	33 719 €
Haute Saulx	3	2 688 894 €	1 380	22 240	13 600	8 640	560	950 €
Triaucourt Vaubécourt	8	803 145 €	1 179	633 467	164 781	468 686	39 773	51 555 €
TOTAL	33	7 328 936 €	7141	1923679	544503	1379176	225073	151 709 €

DONT NEUF 2 500 000 €
Rénovation 4 828 936 €

Ces données sont fournies sur la base d'un calcul théorique issu des études thermiques et diagnostics réalisés sur les différents projets.

4. Déclenchement d'études/tests complémentaires

Pour optimiser un projet de rénovation, une étude doit être réalisée au préalable. En effet, cette phase est importante car elle va permettre au maître d'ouvrage de choisir le meilleur compromis entre coût du projet, retour sur investissement et confort.

Entre autre, la mission de Conseil en Energie est d'accompagner et représenter les collectivités au sein des différentes phases de montage de financement en partenariat avec les agents de développement locaux, au choix du bureau d'études et à la représentation des collectivités au besoin dans les comités techniques et de programmation.

N'oubliez pas que dans le cadre du Plan Climat Territorial du Pays Barrois, des fonds spécifiques LEADER ont été mis en place pour l'accompagnement financier de ce type de projet.

Etudes thermiques

Différentes communes et communautés de communes ont été accompagnées par la CEIP du Pays Barrois pour bénéficier des fonds européens LEADER dans le cadre de leur réflexion à mener sur le bâtiment, par le biais d'une étude thermique avec trois scénarios : -30% de consommation, 150 kWh/m²/an et Bâtiment Basse consommation en rénovation.

Les collectivités sont les suivantes :

- Chardogne,
- Communauté de Communes du Val d'Ornois,
- Lisle-en-Rigault,
- Louppy-le-Château,
- Nubécourt,
- Raival,
- Revigny-sur-Ornain,
- Savonnières-devant-Bar,
- Silmont.

Tests à l'étanchéité

Un test à l'étanchéité à l'air permet de démontrer les performances thermiques d'un bâtiment, d'optimiser la pose des matériaux et d'éviter les futures pathologies qui pourraient survenir.

Une campagne de sensibilisation dans le cadre de la construction du groupe scolaire de Montiers-sur-Saulx, à destination des élus et artisans a été réalisée par la communauté de Communes de la Haute-Saulx.

La commune de Seigneulles prévoit également de vérifier la qualité de mise en œuvre de ses matériaux via un test à l'étanchéité et une sensibilisation à destination des artisans.

Ces deux actions ont été financées par les fonds européens LEADER.



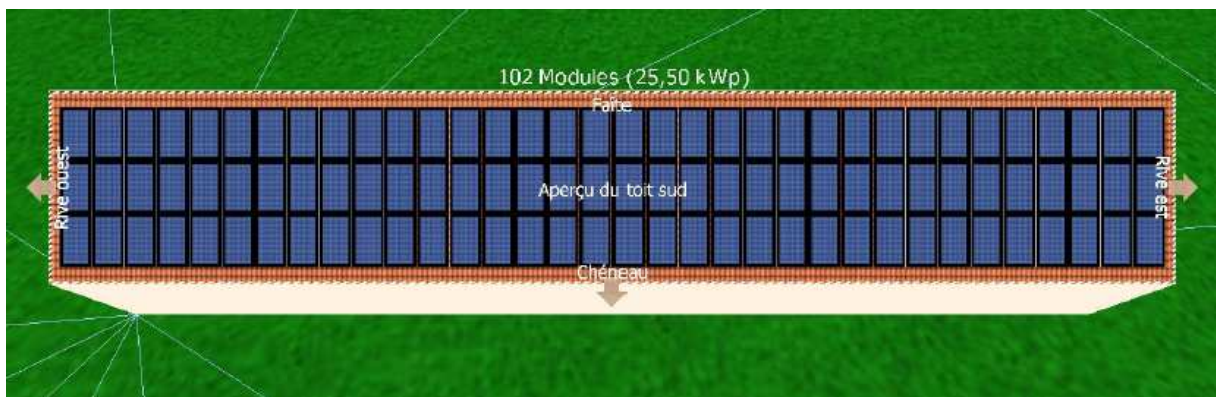
IV. Pré-Diagnostic Energies Renouvelables

En 2013, deux communes ont bénéficiées d'un accompagnement « Energie Renouvelable » spécifique par la CEIP du Pays Barrois : Stainville et Vaubécourt.

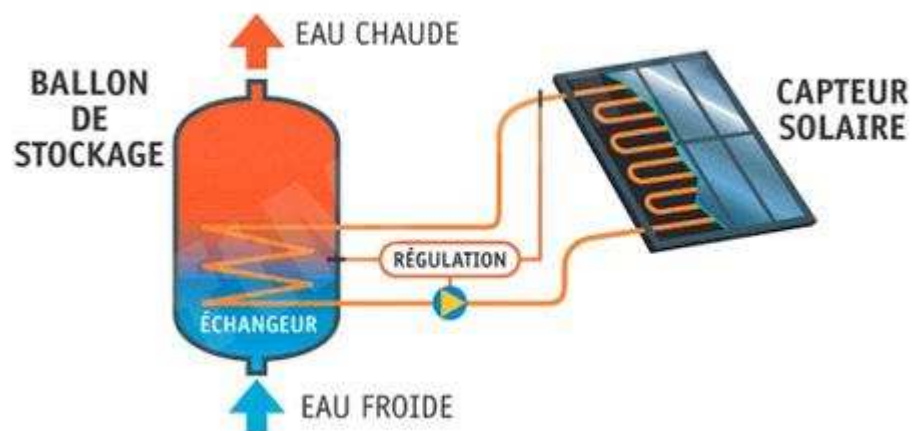
Un dimensionnement des installations nécessaires, du coût, des aides disponibles et du retour sur investissements, a été réalisé par le biais d'un stage d'un élève de Licence Professionnelle.

Les retours sur investissements de ces deux projets sont estimés entre 10 à 15 ans. Ces derniers sont toujours en phase de réflexion : la difficulté reposant sur le manque de financements dû à une revente de l'énergie pour le photovoltaïque.

Stainville : Evaluation du potentiel de production photovoltaïque sur l'école du village.



Vaubécourt : Raccordement des quatre logements communaux en Eau Chaude Solaire.

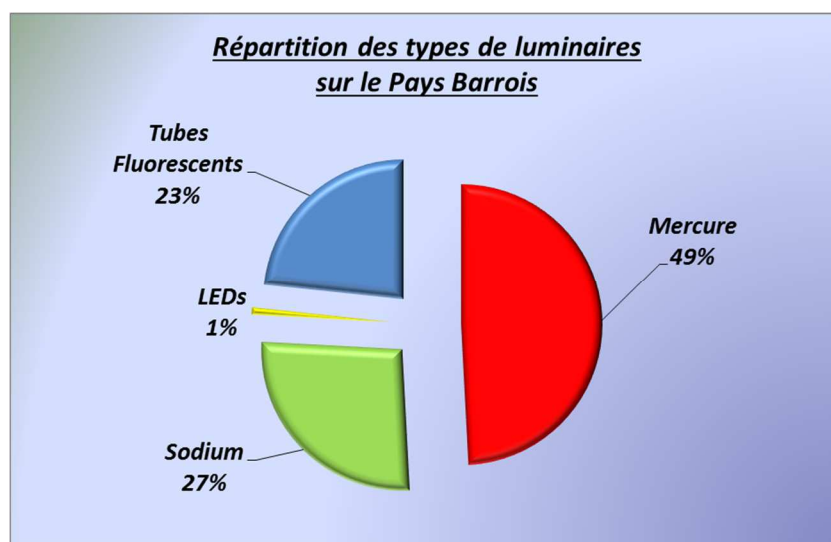


V. Diagnostic Eclairage Public

L'éclairage public représente de 20 à 80% du budget énergétique annuel d'une petite et moyenne commune. De plus, dès 2015, certains types de lampes énergivores et nocives seront interdits à la commercialisation.

Pour anticiper ces réglementations, la Conseillère en Energie Intercommunale du pays Barrois a réalisé une cartographie de l'ensemble de ces communes par types de sources utilisées. Ainsi, un plan d'action a pu être mis en place, à commencer par un état des lieux envoyé à chaque commune par le biais de la lettre d'informations du Pays, mais également des relances téléphoniques, mail, etc... auprès des élus concernés.

Constat initial :

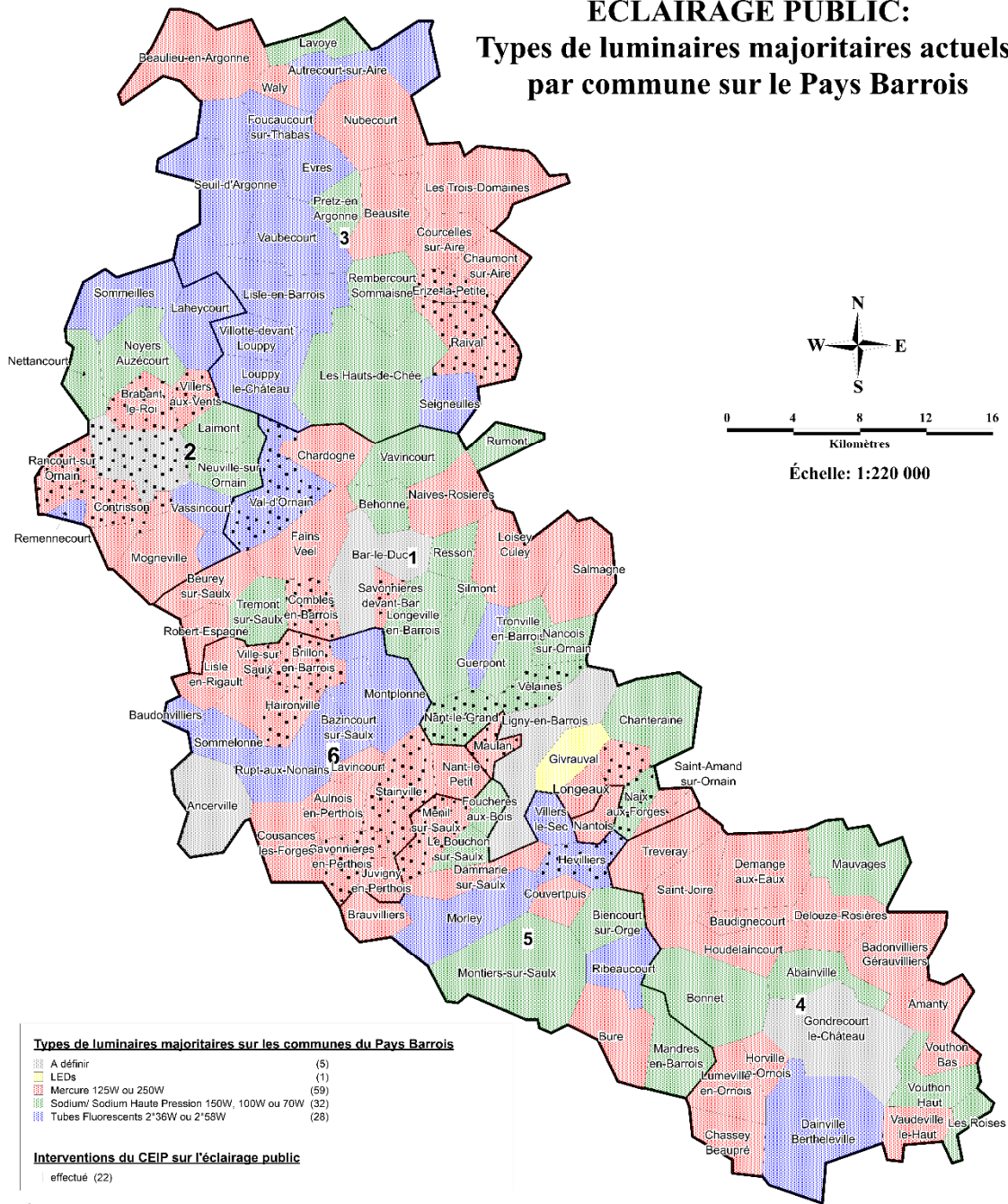


Sur l'ensemble des communes du Pays Barrois, 59 possèdent encore en majorité des luminaires au mercure, 32 des lampes au sodium, 28 des tubes fluorescents et 1 des LED.

Les financements disponibles en 2013 :

Possibilités d'aide		Conditions
FUCLEM	60%	Ballast électronique, corps en fonte d'aluminium Protection de l'appareillage et du bloc optique IP 66 Indice de résistance aux chocs IK 08 Isolation Classe II ULOR < 3%
GIP	15%	
EDF	15%	
Syndicats	<i>à voir selon la situation géographique</i>	

ECLAIRAGE PUBLIC: Types de luminaires majoritaires actuels par commune sur le Pays Barrois



- 1 Communauté d'agglomération de Bar-le-Duc Sud Meuse
- 2 Communauté de communes de Revigny-sur-Ornain
- 3 Communauté de communes de Triaucourt-Vaubécourt
- 4 Communauté de communes du Val d'Ornois
- 5 Communauté de communes de la Haute Saulx
- 6 Communauté de communes de la Saulx et du Perthois

Carte réalisée sous MapInfo version 11
Juin 2013

Toutes les informations de cette carte ne proviennent pas d'un inventaire précis des communes et sont données à caractère non exhaustif

Les communes conseillées

Communes	Consommations		Economie (kWh/an)	Economie (€)
	Avant	Après		
Amanty	4200	2205	1995	259 €
Brabant le Roi	8301	3478	4823	627 €
Couvertpuis	7463	5070	2393	311 €
Erize la Petite	4495	1853	2642	343 €
Haironville	14231	6705	7526	978 €
Maulan	4892	2348	2544	331 €
Menaucourt	10545	5905	4640	603 €
Menil sur Saulx	19883	3885	15998	2 080 €
Naix aux Forges	10095	5131	4964	645 €
Raival	14522	4453	10069	1 309 €
Rancourt sur Ornain	8817	4564	4253	553 €
Savonnières devant Bar	54812	30695	24117	3 135 €
Savonnières en Perthois	13657	2351	11306	1 470 €
Seigneulles	8484	5355	3129	407 €
Stainville	18256	8187	10069	1 309 €
Vaudeville le Haut	3713	1995	1718	223 €
Ville sur Saulx	4668	2614	2054	267 €
Villers aux vents	5013	2807	2206	287 €
<u>ECONOMIE POTENTIELLE</u>	116446	15 138 €	13857	
	kWh/an		kg CO2/an	
<u>ECONOMIE REALISEE</u>	43246	5 622 €	5146	
	KWh/an		kg CO2/an	

(Sont surlignées en jaune les communes qui ont pris la délibération de passer à la phase travaux)

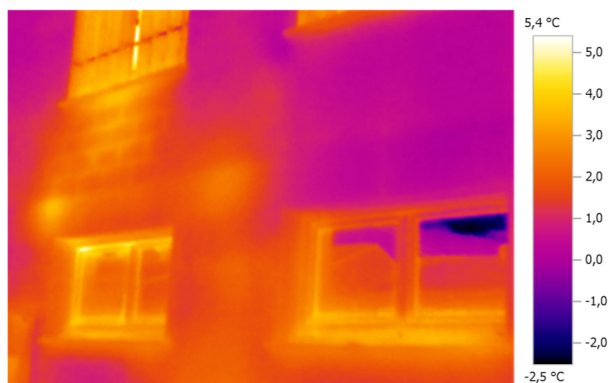
Un potentiel important d'économie d'énergie sur le territoire du Pays Barrois est encore exploitable.

N'hésitez pas à vous renseigner pour votre commune !

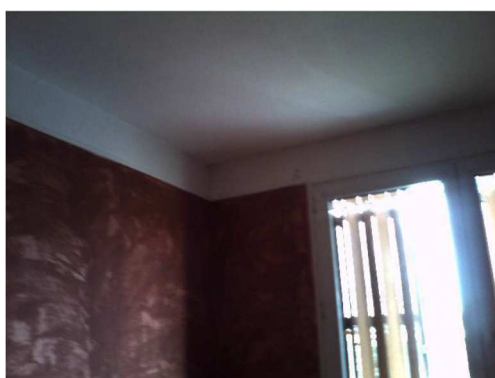
VI. Autres types d'accompagnement

1. Passage à la Caméra Thermique

Le passage à la caméra thermique permet de déceler les déperditions et fuites d'eau présentes dans les bâtiments à condition que celui-ci soit chauffé et que la différence de température entre l'intérieur et l'extérieur soit de 15°C.



Passage extérieure



Passage intérieure

Liste des bâtiments avec passage de la caméra thermique :

- Communauté de communes Triaucourt Vaubécourt à Beausite,
- Ecole de Montiers sur Saulx pendant les tests à l'étanchéité à l'air,
- Gîte Domaine du Moulin Haut à Chaumont-sur-Aire
- Collège de Revigny et d'Étain en partenariat avec le Conseil Général de la Meuse,
- Restaurant de Montiers-sur-Saulx,
- Logements communaux à Vaubécourt,
- Maison de retraite à Vaubécourt,
- Salle des fêtes à Vaubécourt
- Ecole Fabre d'Eglantine à Revigny-sur-Ornain,
- SIS Haironville.

2. Mesures Ecoles

En 2013, une nouvelle action à destination des écoles a été mise en place, afin d'anticiper la nouvelle réglementation relative à la qualité de l'air dans les établissements.

Pourquoi ?

Dans les bâtiments, les sources d'émissions de substances polluantes sont nombreuses : matériaux de construction, peinture, meubles, appareils de chauffage, produits d'entretien, etc...

Une mauvaise qualité de l'air intérieur peut favoriser l'émergence de symptômes tels que les maux de tête, de la fatigue, une irritation des yeux, du nez, de la gorge et de la peau, des vertiges, des manifestations allergiques et de l'asthme. Une bonne qualité de l'air a quant-à-elle un effet positif sur l'apprentissage des élèves en classe.

Chiffre clé 90%

Les enfants passent 90% de leur temps dans des endroits clos (logement, transport, école ou crèche)

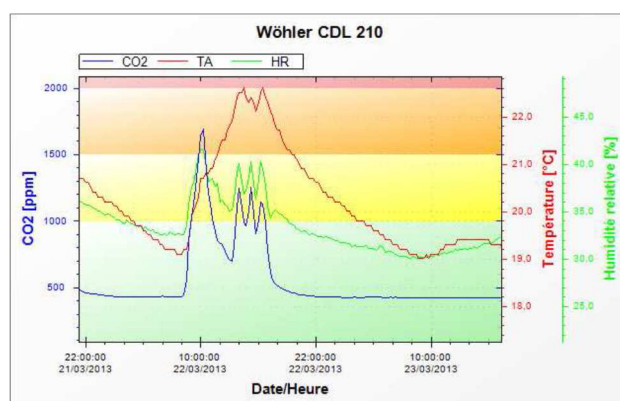
Une réglementation de surveillance dès 2015 à renouveler tous les sept ans !

Les communes devront engager une campagne de mesure de la qualité de l'air, en passant par un organisme accrédité (type AirLorraine Qualité), selon les échéances suivantes :

- 1^{er} janvier 2015 pour les établissements d'accueil collectif d'enfants de moins de six ans et les écoles maternelles
- 1^{er} janvier 2018 pour les écoles élémentaires
- 1^{er} janvier 2020 pour les centres de loisirs et les établissements d'enseignement ou de formation professionnelle du second degré (collèges, lycée, etc.)
- 1^{er} janvier 2023 pour les autres établissements

Cinq écoles du territoire ont bénéficié d'une campagne de mesures de température, d'humidité et de CO₂ :

- Ecole de Vaubécourt,
- SIS de Haironville,
- Ecole Fabre d'Eglantine de Revigny-sur-Ornain,
- Ecole de Longeaux,
- Ecole de Montiers-sur-Saulx.

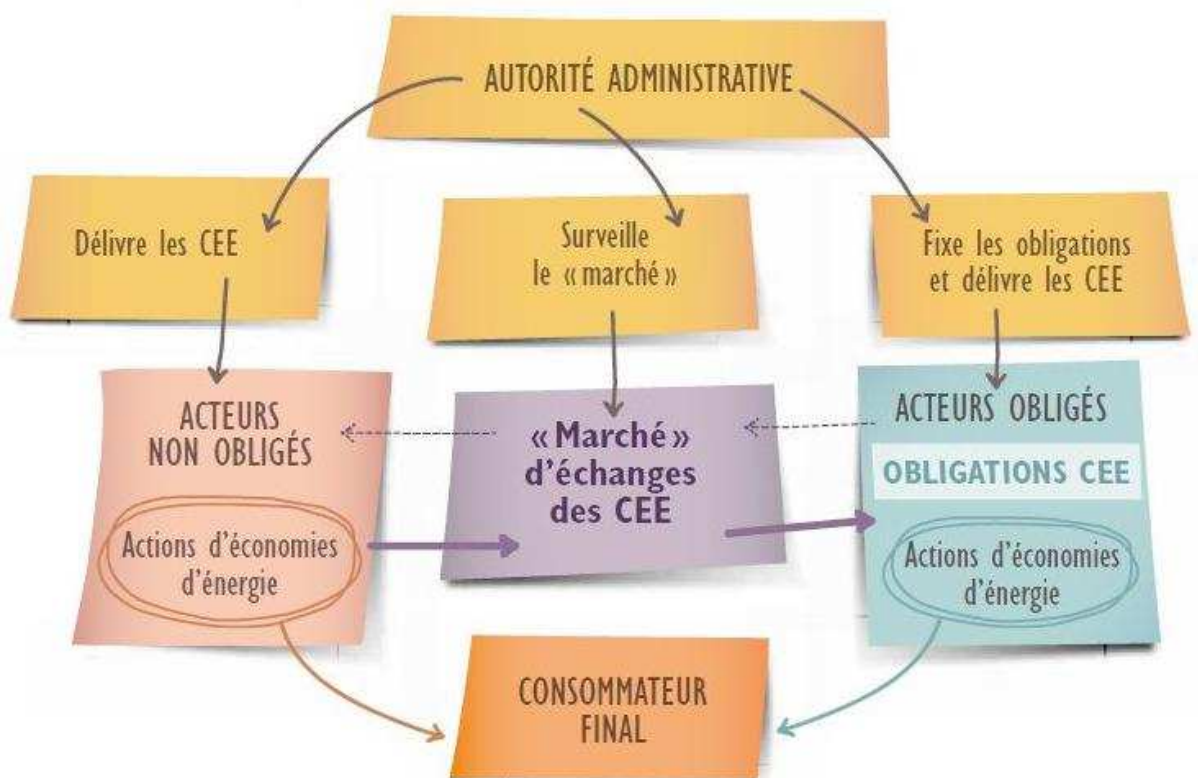


Les résultats de cette campagne de mesures seront remis au premier semestre 2014.

3. CEE

Sur le territoire du Pays Barrois, la valorisation des Certificats d'Economie d'Énergie est spéciale. En effet, avec le dispositif d'accompagnement EDF Meuse/Haute Marne, la récupération des CEE se fait directement par ce dernier.

Cependant dans certains cas, les projets ne sont pas en adéquation avec les règlements des différents financeurs et peuvent bénéficier des CEE : c'est le cas des monolots par exemple.



VII. Conclusion et perspectives pour 2014

1. Conclusion

Les conclusions du Bilan Carbone du Pays Barrois montrent une diminution de la consommation en énergie des collectivités. La mission de Conseil en Energie prend toute son importance dans l'accompagnement des communes rurales.

Depuis 2007, ce sont plus de 70% des communes du territoire qui ont bénéficié du service CEIP. Les actions ont permis des économies annuelles dépassant les 150 000€ réparties sur le passage à la phase travaux de 36 projets.

Energétiquement parlant, cela correspond à une économie annuelle de 1,4 Gwh et 225 Tonnes de CO2. En termes d'actions, en 2013, 43 communes ont été accompagnées dont 22 nouvelles, soit une augmentation de 34% du taux de couverture.

Le Syndicat Mixte du Pays Barrois est exemplaire et beaucoup de territoire s'interroge sur la reproductibilité de certaines actions, dont le Pays Terre de Lorraine où une intervention a été effectuée en Conseil de Développement. Au niveau National, l'ADEME a également fait intervenir le Conseiller Energie du Pays Barrois pour partager son retour d'expérience sur l'accompagnement des collectivités dans les projets d'éclairage public.

2. Prospectives pour 2014

- ⇒ La qualité de l'air et le confort dans les écoles est primordiale. Des réglementations rentreront en vigueur dès 2015 pour les maternelles et crèches, c'est pourquoi une action de sensibilisation sera réalisée en partenariat avec l'Espace Info Energie. Des mesures ont déjà été réalisées dans cinq écoles du territoire et les résultats seront communiquer au premier semestre 2014.
- ⇒ Les membres du comité syndical ont approuvé l'achat des données Di@lège d'EDF, qui permettra d'avoir une visualisation des consommations de toutes les communes, et de ne plus avoir à demander les photocopies des factures : gains de temps pour les mairies qui n'auront plus besoin de faire des photocopies, et gain de temps pour le traitement des données. Ces données seront exploitées, avec remise de rapport aux différentes communes.
- ⇒ Le Bilan Carbone du Pays Barrois 2013 a mis en évidence une forte émission de gaz à effet de serre dans le secteur résidentiel. Une action à destination des particuliers notamment les personnes en précarité énergétique sera à prévoir avec tous les acteurs concernés.
- ⇒ L'augmentation de la demande de la part des collectivités est toujours présente. Il s'agira donc dans un premier temps de continuer à répondre aux différentes sollicitations et d'augmenter le nombre de communes conseillées sur le territoire.

ANNEXES

TABLEAU DES ACTIONS 2013

Communes	2012	2013	Diagnostic communal	Prédiagnostic et/ou accompagnement bâtiment	Prédiagnostic Energies Renouvelables	Diagnostic et/ou Accompagnement Eclairage Public	Accompagnement autre (CEE, Caméra Thermique, mesures écoles,...)
ABAINVILLE	oui	oui					
AMANTY	non	oui				oui	
ANCERVILLE	oui	oui					
ANDERNAY	non	non					
AULNOIS-EN-PERTHOIS	non	non					
AUTRECOURT-SUR-AIRE	non	non					
BADONVILLIERS-GERAUVILLIERS	oui	oui					
BAR-LE-DUC	oui	oui					
BAUDIGNECOURT	non	non					
BAUDONVILLIERS	non	non					
BAZINCOURT-SUR-SAULX	oui	oui					
BEAULIEU-EN-ARGONNE	non	non					
BEAUSITE	non	oui		oui			oui
BEHONNE	oui	oui					
BEUREY-SUR-SAULX	oui	oui					
BIENCOURT-SUR-ORGE	oui	oui					
BONNET	oui	oui					
BRABANT-LE-ROI	oui	oui					
BRAUVILLIERS	non	non					
BRILLON-EN-BARROIS	oui	oui					
BRIZEAUX	oui	oui					
BURE	non	oui				oui	
CHANTERAINE	oui	oui					
CHARDOGNE	non	oui		oui			
CHASSEY-BEAUPRE	oui	oui					
CHAUMONT-SUR-AIRE	non	oui					oui
COMBLES-EN-BARROIS	oui	oui	oui				
CONTRISSON	oui	oui					
COURCELLES-SUR-AIRE	non	non					
COUSANCES-LES-FORGES	oui	oui					
COUVERTPUIS	oui	oui				oui	
COUVONGES	non	non					
DAINVILLE-BERTHELEVILLE	non	non					
DAMMARIE-SUR-SAULX	oui	oui				oui	
DELOUZE-ROSIERES	oui	oui					
DEMANGE-AUX-EAUX	oui	oui					

ERIZE-LA-PETITE	oui	oui				oui	
EVRES	non	non					
FAINS-VEEL	oui	oui					
FOUCAUCOURT-SUR-THABAS	oui	oui					
FOUCHERES-AUX-BOIS	non	oui	oui				
GERY	non	non					
GIVRAUVAL	oui	oui					
GONDRECOURT-LE-CHATEAU	oui	oui					
GUERPONT	oui	oui					
HAIRONVILLE	oui	oui					
HEVILLIERS	non	non					
HORVILLE-EN-ORNOIS	non	non					
HOUDELAINCOURT	non	non					
IPPECOURT	non	non					
JUVIGNY-EN-PERTHOIS	non	non					
LAHEYCOURT	oui	oui		oui			
LAIMONT	non	oui					oui
LAVINCOURT	non	non					
LAVOYE	non	non					
LE BOUCHON-SUR-SAULX	non	oui		oui			
LES HAUTS-DE-CHEE	non	non					
LES ROISES	non	oui	oui				
LES TROIS-DOMAINES	non	non					
LIGNY-EN-BARROIS	oui	oui					
LISLE-EN-BARROIS	non	non					
LISLE-EN-RIGAULT	oui	oui	oui			oui	
LOISEY-CULEY	non	oui					oui
LONGEAUX	oui	oui	oui			oui	
LONGEVILLE-EN-BARROIS	oui	oui		oui			
LOUPPY-LE-CHATEAU	non	oui		oui			
MANDRES-EN-BARROIS	non	non					
MAULAN	non	oui		oui		oui	
MAUVAGES	non	non					
MENAUCCOURT	non	oui		oui		oui	
MENIL-SUR-SAULX	non	oui	oui			oui	
MOGNEVILLE	oui	oui					
MONTIERS-SUR-SAULX	oui	oui					oui
MONTPLONNE	oui	oui					
MORLEY	non	non					
NAIVES-ROSIERES	oui	oui					
NAIX-AUX-FORGES	oui	oui				oui	
NANCOIS-SUR-ORNAIN	non	non					

NANT-LE-GRAND	non	oui				oui	
NANT-LE-PETIT	non	non					
NANTOIS	non	non					
NETTANCOURT	non	oui	oui				
NEUVILLE-SUR-ORNAIN	oui	oui					
NOYERS-AUZECOURT	non	oui		oui			
NUBECOURT	oui	oui		oui			
PRETZ-EN-ARGONNE	non	non					
RAIVAL	non	oui		oui		oui	
RANCOURT-SUR-ORNAIN	non	oui				oui	
REMBERCOURT-SOMMAISNE	oui	oui					
REMENNECOURT	non	non					
RESSON	non	non					
REVIGNY-SUR-ORNAIN	oui	oui		oui			oui
RIBEAUCOURT	non	non					
ROBERT-ESPAGNE	oui	oui					
RUMONT	oui	oui					
RUPT-AUX-NONAINS	oui	oui					
SAINT-AMAND-SUR-ORNAIN	non	non					
SAINT-ANDRE-EN-BARROIS	non	non					
SAINT-JOIRE	oui	oui					
SALMAGNE	oui	oui					
SAUDRUPT	non	oui		oui		oui	
SAVONNIERES-DEVANT-BAR	oui	oui	oui	oui		oui	
SAVONNIERES-EN-PERTHOIS	non	oui		oui		oui	
SEIGNEULLES	oui	oui		oui		oui	
SEUIL-D'ARGONNE	oui	oui					
SILMONT	oui	oui		oui			
SOMMEILLES	oui	oui					
SOMMELONNE	non	non					
STAINVILLE	oui	oui		oui	oui	oui	
TANNOIS	non	non					
TREMONT-SUR-SAULX	non	non					
TREVERAY	oui	oui	oui				
TRONVILLE-EN-BARROIS	non	non					
VAL-D'ORNAIN	oui	oui	oui				
VASSINCOURT	oui	oui					
VAUBECOURT	oui	oui		oui	oui		oui
VAUDEVILLE-LE-HAUT	oui	oui				oui	
VAVINCOURT	non	non					
VELAINES	oui	oui				oui	
VILLE-SUR-SAULX	oui	oui				oui	

VILLERS-AUX-VENTS	oui	oui		oui		oui	oui
VILLERS-LE-SEC	non	non					
VILLOTTE-DEVANT-LOUPPY	oui	oui					
VOUTHON-BAS	oui	oui		oui			
VOUTHON-HAUT	oui	oui					
WALY	oui	oui					

TOTAL

	2012	2013	Diagnostic communal 2013	Prédiagnostic et/ou accompagnement bâtiment 2013	Prédiagnostic Energies Renouvelables 2013	Diagnostic et/ou Accompagnement Eclairage Public 2013	Accompagnement autre (CEE, Caméra Thermique, mesures écoles,...) 2013
TOTAL de communes touchées	65	86	10	21	2	23	8